



Na podlagi 16. člena Statuta Občine Pivka (Uradni list RS, št. 58/99, 77/00, 24/01, 110/05, 52/07, 54/10 in 111/13) je Občinski svet Občine Pivka, na svoji redni 4. seji dne 18.3.2015 sprejel sledeči

S K L E P

1.

Občinski svet Občine Pivka odločno nasprotuje umestitvi plinovoda na območju Krajinskega parka Pivška presihajoča jezera. Občinski svet poudarja, da je ustanovljen Krajinski park Pivška presihajoča jezera novo dejstvo, ki ga je vredno in potrebno obvezno upoštevati pri umeščanju državnih prostorskih ureditev, še posebej ker obstaja možnost izbire trase izven izjemnega naravnega in zavarovanega območja.

2.

Ta sklep velja takoj

Obrazložitev:

Ministrstvo za okolje vodi postopek prostorskega umeščanja prenosnega plinovoda M8 Kalce – Jelšane preko Krajinskega parka Pivška presihajoča jezera. Kot najustreznejšo varianto predlagajo umestitev in izgradnjo plinovoda preko občutljivih kraških območij. Občina Pivka je to območje že pred časom prepoznala kot izjemno ohranjeno naravno krajino in ga kot takega opredelila v Občinskem prostorskem načrtu, konec lanskega leta pa je prav z namenom ohranitve in čuvanja te izjemne naravne dediščine ustanovila Krajinski park Pivška presihajoča jezera.

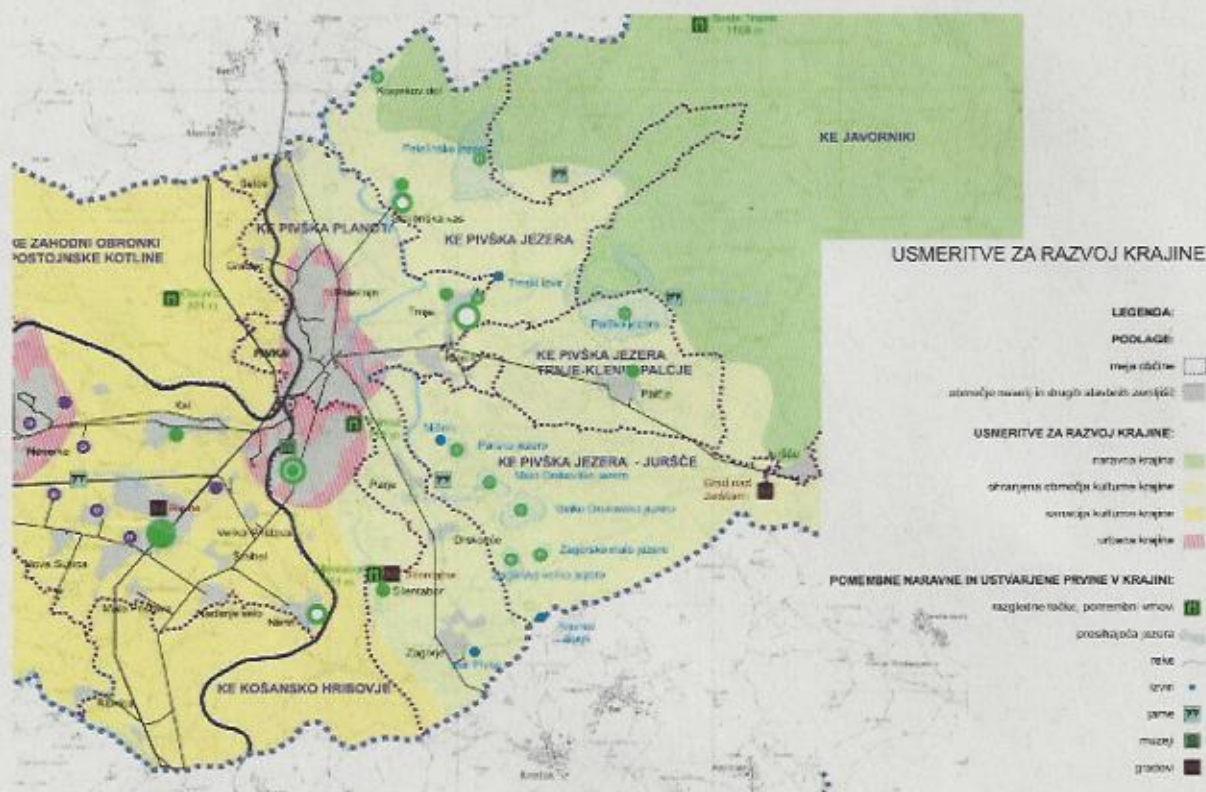
Krajinski park Pivška presihajoča jezera je bil ustanovljen s sprejetjem odloka na Občinskem svetu Občine Pivka 15. maja 2014. Postopek priprave oz ustanavljanja krajinskega parka se je pričel dve leti prej, ko je Občinski svet 15. marca 2012 sprejel sklep o pričetku postopka za ustanovitev parka. Še pred tem pa so bila usklajevanja in pogovori na Zavodu RS za varstvo narave in na Ministrstvu za kmetijstvo in okolje, ki sta namero Občine o zavarovanju območja Pivških presihajočih jezer podprla.

S podporo in strokovno pomočjo obeh inštitucij ter naravovarstvenega društva Drobnovratnik, je Občina Pivka ustanovila krajinski park, skozi postopek ustanavljanja pa so se izvedla številna in raznovrstna strokovna predavanja v povezavi s Pivškimi presihajočimi jezeri ter srečanja z občani, ki so soustvarjali odlok o zavarovanju presihajočih jezer.

Ministrstvo za infrastrukturo in prostor je Občino Pivka o trasi plinovoda, ki je bila izbrana kot najbolj optimalna (varianta 5), obvestila 7. novembra 2012, tik pred javno razgrnitvijo in javno obravnavo študije variant s predlogom najustreznejše variante in okoljskega poročila za prenosni plinovod M8 Kalce - Jelšane, ki je bila v Pivki 19. novembra 2012.

Izpostavljam nekaj argumentov, ki zahtevajo da se plinovod izogne Krajinskemu parku Pivška presihajoča jezera ter se za umestitev plinovoda izbere alternativna rešitev:

- varianta 5 na območju občine Pivka poteka v celoti čez zavarovano območje narave, Krajinski park Pivška presihajoča jezera. Odlok o Krajinskem parku Pivška presihajoča jezera v drugem odstavku 11. člena, v 8. točki navaja, da v Krajinskem parku ni dovoljeno »graditi novih tranzitnih energetskih, telekomunikacijskih in prometnih infrastrukturnih ureditev«;
- varianta 5 v celoti poteka čez območje Natura 2000;
- varianta 5 v večini poteka čez poplavno območje porečja reke Pivke;
- varianta 5 prečka reko Pivko, ki je naravna vrednota, na vsaj treh mestih (Trnsko polje, Klensko polje, Zagorje (Kalsko jezero – naravna vrednota);
- varianta 5 poteka preko vodovarstvenega območja – zajetje Pivka (izvir Pivka);
- varianta 5 v celoti preči ekološko pomembno območje s potekom po kraškem polju v vzdolžni smeri ob reki Pivki, ki jih običajno nekajkrat letno poplavi podtalnica;
- varianta 5 poteka čez edina rodovitna polja, kjer je dovolj zemlje za poljedelstvo in je s tem potencialno ogrožen že tako zelo skromen potencial;
- varianta 5 poteka preko arheološkega območja Sela pri Trnju (naselbina iz rimske dobe);
- varianta 5 poteka v bližini naravne vrednote in kulturne dediščine/arheološkega območja Parska golobina (srednji paleolitik, mlajši paleolitik, bronasta doba).



OPN Pivka - usmeritve za razvoj krajine

Območje poteka izbrane trase plinovoda predstavlja glede na strateški del Občinskega prostorskega načrta občine Pivka ohranjeno območje kulturne krajine (vir: OPN Pivka, Usmeritve za razvoj krajine). Ohranjanje in razvoj kulturne krajine temelji na ohranjanju in promociji značilne in posebne krajine in krajinske identitete. Občina Pivka je prepoznavna po posebni krajini in krajinski identiteti, ki predstavlja glavni vir za enega od dveh stebrov razvoja občine (turistični razvoj temelji na ohranjeni naravni in kulturni dediščini, gospodarski na strateško ugodni legi ob prometnem vozlišču z neposredno železniško povezavo), zato je

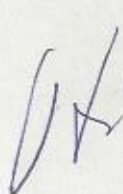
posebno značilno kraško krajino ob reki Pivki s suhimi travišči, mokrišči, presihajočimi jezери in strnjeni gozdovi Javornikov, z raznolikim, vrstno bogatim rastlinskim in živalskim svetom zavarovala kot Krajinski park Pivška presihajoča jezera. Alternativna a neizbrana trasa prenosnega plinovoda M8 od Kalca do Jelšan v območju občine Pivka poteka izven ohranjenega območja kulturne krajine in v vplivnem območju Krajinskega parka Pivška presihajoča jezera, vendar jo od njenega prepoznavnega dela loči infrastrukturno omrežje: glavna državna cesta G1-6 in železniška proga Ljubljana – Koper / Ilirska Bistrica.

Poseganje v občutljivo kraško območje je zahtevna gradnja iz geotehničnega, hidrološkega in naravovarstvenega vidika. Na predlaganem območju variante 5 se vode pretakajo podzemno, zato hidrografska mreža ni v celoti raziskana. Zato je z naravovarstvenega vidika izvajanje tako obsežnih gradbenih del na kraškem terenu zelo tvegano, saj vsakršen izpust nevarnih snovi lahko seže do podzemnih voda, ki v večji meri tečejo v smeri zajetja Malni, ki s pitno vodo oskrbuje občane občin Pivka in Postojna. Vpliv gradnje predlagane variante bi lahko imel zelo negativne posledice na izvire oz. na potencialne rezervne vodne vire ob vznožju Javornikov.

Ministrstvo za okolje in prostor ter Ministrstvo za infrastrukturo sta zaradi prepovedi gradnje tranzitne energetske infrastrukture preko Krajinskega parka Pivška presihajoča jezera predlagali Občini Pivka spremembo odloka, ki bi omogočala izjemo za umestitev plinovoda, kar pa je v nasprotju z interesi pravkar ustanovljenega krajinskega parka, Občine, in seveda varstva okolja in narave. Ker je Odlok o Krajinskem parku Pivška presihajoča jezera stopil v veljavo med postopkom sprejemanja DPN za plinovod, razumemo, da sta investitor in vlada v nekoliko nelagodnem časovnem položaju, vendar pa je to hkrati srečna okoliščina in priložnost, da se načrtovan energetski tranzitni vod premakne izven izjemnega naravnega in sedaj zavarovanega območja, kar je časovno, prostorsko in stroškovno nezahtevna sprememba.

Številka: 9000-4/2015
Pivka, 18. marca 2015




Župan
Robert Smrdelj

Sklep prejmejo:

1. Ministrstvo za okolje in prostor RS
2. Ministrstvo za infrastrukturo RS
3. Arhiv občinskega sveta, tu.